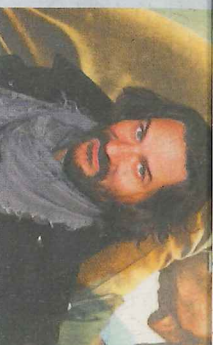


«La mort de mes parents me fait très peur. Je crains d'avoir à devenir adulte ce jour-là»

Frédéric Beigbeder Ecrivain



FRANÇOIS GUILLOT/AFP

Sion célèbre Fellini

La Fondation Fellini propose une exposition commémorative pour les 20 ans du décès du cinéaste. «Fellini, un artiste du XXe siècle» présente dessins, affiches, artefacts et extraits de films.



LIEN HARDEV

Legris prolongé

Le Français Manuel Legris, directeur de la danse de l'Opéra de Vienne, a été prolongé deux ans dans ses fonctions, jusqu'en 2017.

Musée d'art et d'histoire

Le retable de Konrad Witz dévoile ses secrets à Genève

Une exposition présente les recherches menées sur la plus célèbre œuvre de l'institution

Muriel Grand

Les Genevois eux-mêmes ont tendance à l'oublier, voire à ignorer jusqu'à son existence. Pourtant, le retable de Konrad Witz, mis en vedette dès demain au Musée d'art et d'histoire, rend Genève célèbre bien au-delà de ses frontières. A travers ces deux volets double face conçus pour la cathédrale Saint-Pierre, l'artiste bâlois a en effet donné naissance à un style novateur, sous l'influence des peintres nordiques.

Datant de 1444, l'œuvre a connu bien des aventures. Abîmée et démembrée par les iconoclastes en 1535, elle a subi diverses interventions plus ou moins heurteuses. La dernière, destinée à conserver et à restaurer le support et la couche picturale, a été effectuée entre 2011 et 2012. Elle a donné lieu à des recherches intensives. «Nous avons été une dizaine à diagnostiquer l'état du grand malade», sourit Victor Lopes, commissaire de l'exposition.

Pinceaux et pigments

Un an après le retour des panneaux en salle, le résultat de ces études est dévoilé au grand public dans une exposition-dossier. Plus savante, sa version papier vient de paraître chez Slatkine. Toute une section de l'étrage beaux-arts est consacrée à la star du musée. Elle comporte deux parties: l'une pour l'histoire matérielle, l'autre pour le contexte artistique.

Après une introduction sous forme de film, on découvre les secrets de fabrication de l'artiste, avec outils, pigments et liants utilisés à l'époque. Un panneau didactique recrée même les différentes couches des volets. On explore ensuite leurs transformations successives, puis l'accueil qu'ils ont reçu à travers les époques. Ils sont ainsi passés du statut de témoin de l'ancienne religion à celui d'œuvre artistique majeure.

Un style moderne

Dans un deuxième temps, le retable est situé dans le cadre de la production artistique genevoise du XVe siècle. Statues, peintures, enluminures ou vitrail aident à comprendre la modernité du langage réaliste de Witz, confronté à la précocité du gothique international. Puis on constate l'influence qu'a eue l'œuvre sur d'autres artistes: «Chacun a essayé d'assimiler des éléments avec ses propres moyens», précise Frédéric Elsig, cocommissaire de l'exposition. Enfin, une table tactile permet de jouer avec les différentes couches des panneaux. Les enfants seront ravis, les adultes aussi.

«**Konrad Witz et Genève**», du vendredi novembre au 23 février au Musée d'art et d'histoire, rue Charles-Galland 2, du ma au dimanche 11 h à 18 h. www.ville-ge.ch/mah



«La pêche miraculeuse» est le plus connu des deux panneaux double face du retable, conçu pour la cathédrale Saint-Pierre. MAH/F. BEVILACQUA

● La pêche miraculeuse

Deux passages évangéliques sont figurés simultanément dans le tableau. A gauche, celui de la pêche miraculeuse: les apôtres, y compris saint Pierre, ramènent dans leur barque un filet rempli de poissons grâce aux indications du Christ. Cette scène permet d'apprécier le rendu illusionniste de Konrad Witz, à la manière des artistes flamands. Grâce à la peinture à l'huile, il atteint un haut niveau de précision. On remarque en outre une des innovations de Witz, à savoir une attention particulière portée à la réflexion des formes sur l'eau.



● **La rade de Genève** C'est ce qui rend cette œuvre unique dans l'histoire de l'art occidental. Pour la première fois, un paysage identifiable est représenté, à savoir la rade de Genève. On reconnaît bien le lac Léman ainsi que le Salève, le Mont-Blanc, le Môle et les Voirons. Dans ce qui est actuellement le quartier des Eaux-Vives, on devine, en tout petit, des scènes de la vie quotidienne. A gauche, des lavandières nettoient leur linge. Au milieu, on distingue des chevaliers portant le drapeau de la maison de Savoie. Au-dessus, un berger fait paître son troupeau, allusion au pape qui veille sur les brebis du Seigneur, dans la continuité de la mission donnée à saint Pierre. A droite, des hommes s'entraînent au tir à l'arbalète.

● Défaillance de saint Pierre

Le deuxième récit biblique dépeint ici est celui de la Défaillance de saint Pierre, qui se jette à l'eau pour rejoindre le Christ marchant sur les eaux. Mais par peur et par doute, il manque de couler. On constate que les jambes du saint sont déformées sous l'effet de l'eau. Ce phénomène de réfraction n'a jamais été dépeint aussi précisément avant Konrad Witz.



● La tête du Christ

La tête a subi d'importantes modifications au cours du temps. A la Réforme, en 1535, elle a été lacérée. Pour cacher cette déprédation, on a repeint le visage à plusieurs reprises: entre le XVIIe et le XVIIIe siècle, en 1835 ainsi qu'entre 1915 et 1917. Avec à chaque fois une tête d'aspect différent. Lors de la restauration de 2011-2012, on a décidé de conserver la dernière version, puisqu'il ne restait rien des couches plus anciennes. En revanche, l'auréole dorée ajoutée en 1915-1917 a été retirée. Ce qui a permis de révéler le nimbe peint par Witz: discret, presque transparent, où l'on devine une forme de croix. Il s'agit là d'une innovation de l'artiste.



● La grande tour

A côté des maisons sur pilotis, une tour qu'on a longtemps identifiée comme celle de l'île. Mais compte tenu du point de vue adopté, celle-ci devrait se situer beaucoup plus à droite. Il s'agit probablement d'un édifice imaginaire qui cache la partie droite du paysage, notamment la Vieille-Ville et sa cathédrale. Le peintre met ainsi l'accent non sur Genève, mais sur les terres du duc de Savoie, alias le pape Félix V. Pour l'évêque de Genève François de Metz, qui a commandité le tableau, c'est une manière de rendre hommage au souverain pontife.



● La carrière de glaise

Un détail parmi d'autres qui prouve que le peintre bâlois a bien fait le déplacement jusqu'à Genève: au premier plan, on devine sous la surface de l'eau des découpes rectangulaires. Il s'agit d'une carrière de terre glaise qui était située sur la Rive droite. On venait y détacher des blocs avec une sorte de pelle. Encore une marque du réalisme dont fait preuve Konrad Witz...