



PAYERNE

Du lait des vaches au lait condensé

«Suisse»

JEAN-MICHELZUCCOLI

PARUTION L'entreprise Nestlé s'est implantée dans le chef-lieu vaudois du district Broye-Vully en 1890, en construisant une fabrique de lait condensé. Georges Dommen, Lucernois issu du milieu agricole, en assura la direction. Bridget Dommen vient de publier un livre sur sa vie.

Né en 1847 dans une modeste famille paysanne à Pfeffikon, petit village du canton de Lucerne, Johann Georg Dommen (qui s'appellera Georges Dommen en arrivant en Suisse romande) marquera la ville de Payerne par son activité et ses engagements. En 1890, il a construit la fabrique de lait condensé à Payerne pour Nestlé et dirigé l'entreprise jusqu'en 1905. «Il engage plus de cent ouvriers qui traitent septante mille litres de lait par jour, le lait étant pris en charge dans 171 villages de la région», relate Bridget Dommen, épouse de l'un des arrière-petits-fils du protagoniste. Elle vient de publier un livre racontant la vie de Georges Dommen et de ses nombreux engagements.

Premiers pas dans l'industrie du lait On est au milieu du XIXe siècle, au seuil de l'industrialisation. Le

développement économique de la Suisse dépend de l'imbrication entre l'agriculture qui assurait le ravitaillement alimentaire des villes, et la demande urbaine créant le marché pour écouler les produits agricoles et augmenter les revenus paysans. Georges Dommen entre parmi les premiers ouvriers dans la toute nouvelle entreprise des frères Page, l'Anglo-Swiss Condensed Mille Company, à Cham, une entreprise fabriquant du lait condensé. Intelligent, habile et doté d'un tempérament entreprenant, il apprend vite son métier et devient le bras droit de son employeur. Son parcours professionnel l'a ensuite emmené à Guin et à Epagny. Avant d'accepter un emploi au sein de la Société Farine Lactée Henri Nestlé, à Vevey. Il a pour mission d'introduire le lait condensé dans la société. Un tremplin pour sa carrière.

Payerne, terre d'accueil prospère Georges Dommen, accompagné de sa famille, arrive à Payerne en 1890, après avoir dirigé l'installation de production du lait condensé de Nestlé à Bercher de puis 1880. Il assume la direction de la nouvelle entreprise construite pour Nestlé. Payerne, ville déjà semi-industrielle, compte 4000 habitants.

«Aux activités plus anciennes des tanneries et des tuileries se sont ajoutées dans les années 1860 les manufactures de tabac, puis une briqueterie mécanique, narre l'auteur, l'armée est présente sous forme d'arsenal et de place d'armes, mais l'aérodrome militaire n'existe pas encore.» Les fabriques prospèrent, la production est augmentée pour satisfaire la demande. Un jeune ingénieur, Max Reymond, apprend la fabrication du lait condensé. L'apprend ajoute une vaste porcherie, les porcs étant



La Broye
1530 Payerne
026/ 662 48 88
<http://www.labroye.ch/>

Genre de média: Imprimé
Type de média: Presse quotidienne et de fin de semaine
Tirage: 9'626
Parution: hebdomadaire

Page: 8
Surface: 64'291 mm²

Ordre: 844003
N° de thème: 844003
Référence:
73b8250e-9eb3-4825-bf02-2d6e2695756f
Coupage Page: 2/3

nourris par les résidus de la fabrication de lait. «Cela a certainement contribué à la renommée de la charcuterie de Payerne», avance Bridget Dommen. Une ferblanterie et une machine de remplissage de boîtes sont installées dans l'entreprise, ce qui permet d'engager de nouveaux ouvriers.

Georges Dommen, le bienfaiteur En raison de ses qualités d'administrateur, Georges Dommen est nommé membre de plusieurs instances: un comité d'action en faveur de l'installation du téléphone dans la ville, le Conseil des prud'hommes, le comité de la Société pour le développement de Payerne, le conseil d'administration de la Banque populaire de la Broyé et une commission d'études pour introduire l'éclairage électrique dans les rues de la ville. Jusqu'à sa mort en 1920, ce personnage s'est consacré au développement de la ville et des environs, devenant une personnalité incontournable. Il a fortement contribué à la modernisation de la ville, sans oublier son soutien inlassable aux œuvres sociales. On lui doit notamment l'édification

d'un temple allemand en 1893 ou encore un monument à la mémoire des soldats de Payerne tombés à la Première Guerre mondiale. Le Payernois est un donateur généreux. Il soutient les bonnes œuvres de la commune, l'institution de bienfaisance, les Soupes économiques, l'infirmerie de la Broyé ou encore l'Asile de vieillards de Bellerive. Son épouse consacre également du temps pour les associations. Anna-Maria crée avec d'autres «dames patronnesses» de la ville une crèche qui permet d'accueillir les enfants des «pauvres femmes qui doivent travailler pour nourrir leur famille». Georges Dommen s'est également engagé en politique. Membre du Parti radical, il entre au Conseil communal en 1893 y siégeant jusqu'en 1913. Puis, il est élu au Conseil municipal en 1914. A l'âge de la retraite, son gendre Max, puis l'un de ses fils, ont dirigé la fabrique. Georges Dommen construit une villa, La Tour, dans le quartier de la Promenade où, avec son épouse, il peut recevoir sa famille. Il a la joie d'accueillir 17

petits-enfants. Veuf en 1916, il décède à l'âge de 73 ans en 1920. «On suppose qu'il a passé ses derniers jours à l'Infirmerie de la Broyé, car cette institution a reçu un legs de 2000 fr. de la part de ses enfants», note l'auteur.

Georges Dommen a vécu tous les changements de jadis. A travers la vie de ce paysan lucernois modeste devenu industriel prospère, Bridget Dommen retrace les mutations fondamentales du pays pendant cette période. Téléphone, électricité, eau courante dans les maisons, train et auto, ces biens et services sont devenus habituels à son décès. L'agriculture qui occupe la moitié des travailleurs en 1850, n'en compte plus qu'un quart septante ans plus tard.

Quant à la fabrique de Nestlé à Payerne, elle fermera en 1934 suite à la grande crise des années 30. En 1938, Max Weber loue l'usine pour y installer une affaire de traitement de tabac qui deviendra douze ans plus tard la société Fermenta SA, dirigée par son fils Jean-Jacques Weber.

La transformation de la Suisse 1847-1920, regard de Georges Dommen, paru aux Editions Slatkine.

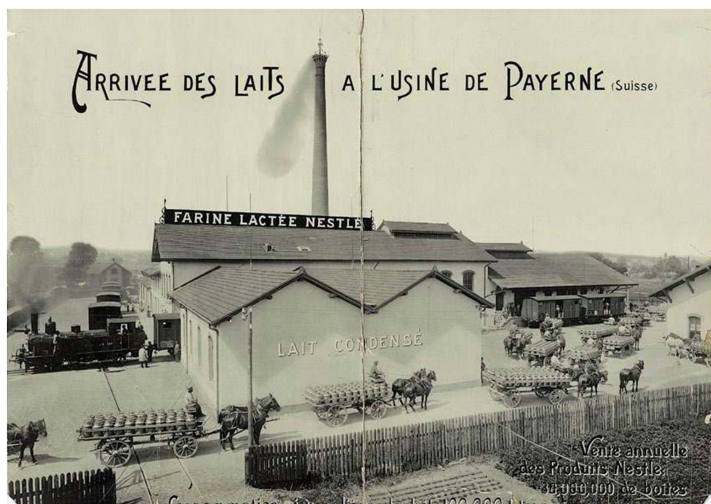


La Broye
1530 Payerne
026/ 662 48 88
<http://www.labroye.ch/>

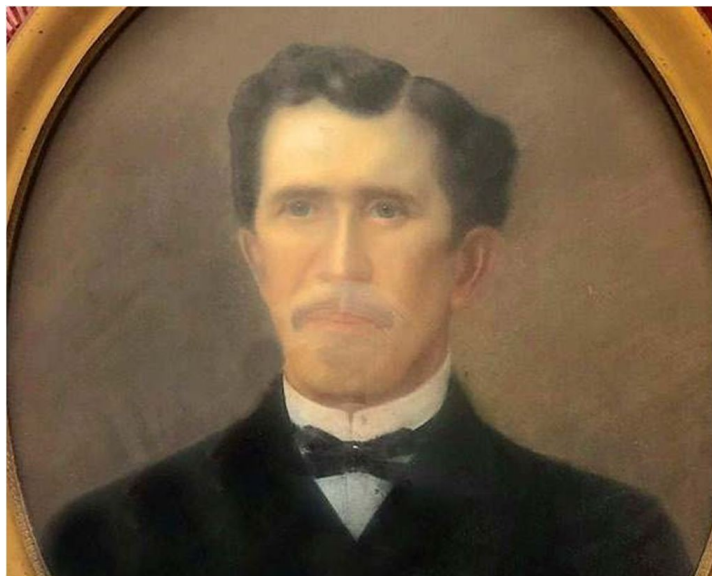
Genre de média: Imprimé
Type de média: Presse quotidienne et de fin de semaine
Tirage: 9'626
Parution: hebdomadaire

Page: 8
Surface: 64'291 mm²

Ordre: 844003
N° de thème: 844003
Référence:
73b8250e-9eb3-4825-bf02-2d6e2695756f
Coupage Page: 3/3



Reconnu comme expert dans les questions de lait, Georges Dommen est chargé par Nestlé d'installer une nouvelle fabrique de lait condensé à Payerne, à la rue de la Boverie.
photos dr



Portrait de Johann Georg Dommen qui s'appellera Georges Dommen lorsqu'il habitera le canton de Vaud.